

# Olbendorf

## aktuell

**Vorstellung  
„Taferlklassler“**

**Forst-Informationstag  
in der MZH Olbendorf**

**Gemeinde-Starterwohnung  
zu vergeben**



## Sehr geschätzte Olbendorferinnen und Olbendorfer!

Ich darf Sie kurz über die aktuellen Geschehnisse und Projekte in unserer Gemeinde informieren. Trotz der enormen Teuerung und der hohen Inflation ist es auf Grund unserer guten und stabilen Finanzsituation möglich, wichtige Projekte und Vorhaben in unserer Gemeinde umzusetzen.

Der Ausbau des Güterweges inklusive Schmutzwasserkanal, Wasserleitungsringchluss und Straßenbeleuchtung in den Ortszirkel Eisenberg ist vor der Fertigstellung. Die Erweiterung des ASB-Pflegekompetenzzentrums ist voll im Zeitplan. Die baulichen Maßnahmen am neuen Bauteil sollen noch im Jahr 2023 abgeschlossen werden, die Inbetriebnahme und der Bezug erfolgen im Frühjahr 2024. Der OSG-Wohnpark im Zentrum wird hervorragend angenommen und wächst weiter. Auf Grund der großen Nachfrage befinden sich vier weitere Reihenhäuser und ein Siedlungsbau mit sechs Wohneinheiten in Bau. Mit dem Bau des Generationenplatzes wird noch im heurigen Jahr begonnen. Die Fertigstellung ist bis Sommer 2024 geplant. Es entsteht ein Kommunikationsplatz für Jung und Alt, alle Generationen werden zum Verweilen und zur Bewegung eingeladen. Weiters wird derzeit die Fassade des Gemeindehauses neugestaltet und das Flachdach der Aufbahnhalle saniert. Im Bereich der erneuerbaren Energie und CO<sup>2</sup>-Einsparung werden wir zusätzlich Photovoltaikanlagen errichten, sowie die „alten“ Straßenbeleuchtungskörper auf sparsame LED-Beleuchtungskörper tauschen. Für unseren Wirtschaftsfuhrpark wurde ein E-Transporter angekauft. Mit diesen Maßnahmen leisten wir einen wichtigen Beitrag zur „Klimastrategie 2030 Burgenland“. Diese sollen zu einer Emissionsreduktion von Treibhausgasen und einer Reduktion des Energieeinsatzes beitragen.

Abschließend möchte ich mich für all die netten Geburtstagswünsche und die Spenden an den „Sozialfonds Olbendorf“ bedanken!

In diesem Sinne danke ich allen, die zu einem lebenswerten Miteinander in unserer Gemeinde beitragen!



*Wolfgang Sodl*  
Ihr Bürgermeister

## Vermietung der Wohnung 2 über dem Gemeindeamt

Die Gemeinde Olbendorf vermietet die Wohnung 2 über dem Gemeindeamt, 7534 Olbendorf, Dorf 1, **ab 1. Jänner 2024** zu folgenden Konditionen:

- *Fläche:* 67,71 m<sup>2</sup>
- *Räume:* Vorzimmer, Küche mit Wohn-/Esszimmer, Schlafzimmer, Bad/WC sowie Abstellabteil (Keller)
- *Mietzins:* derzeit ca. € 300,00 exkl. Betriebskosten
- *Mietdauer:* auf 5 Jahre

Weitere Auskünfte können im Gemeindeamt eingeholt werden. Gerne kann auch ein Besichtigungstermin vereinbart werden.

**Schriftliche Bewerbungen** sind **bis spätestens 24. November 2023** per Mail an [post@olbendorf.bgld.gv.at](mailto:post@olbendorf.bgld.gv.at), per Post oder persönlich an Gemeinde Olbendorf, Dorf 1, 7534 Olbendorf abzugeben.

## Kinder-Tenniscamp im Gh. Laschalt

Von 28. August bis 01. September 2023 fand wieder ein erfolgreiches Kinder-Tenniscamp auf der Tennisanlage Laschalt in Olbendorf statt, woran zahlreiche Kinder teilnahmen.

Durch die Unterstützung des Landes Burgenland in Kooperation mit der Gemeinde wurde es möglich, das Tenniscamp für die Kinder kostenlos abzuhalten. Ein Dank an die RAIKA Stegersbach sowie Herbert "General" Jandrisits für die Pokal- und Getränke-spenden.

Die Tennisanlage wurde von Martina Laschalt kostenlos zur Verfügung gestellt.

Bgm. LABg. Wolfgang Sodl und Vizebgm. Ing. Florian Ohrenhofer gratulierten den Kindern und überreichten ihnen die Urkunden und die Pokale. Die Kinder verbrachten eine sportliche Woche auf der Tennisanlage Laschalt und hatten viel Spaß.



## IMPRESSUM:

Eigentümer und Verleger: Gemeinde Olbendorf, Dorf 1, 7534 Olbendorf, Tel. 03326/527 51-0, [www.olbendorf.at](http://www.olbendorf.at), [post@olbendorf.bgld.gv.at](mailto:post@olbendorf.bgld.gv.at)

Für den Inhalt verantwortlich: Bgm. LABg. Wolfgang Sodl  
Redaktion, Layout: Patrick Heschl

Gerne nehmen wir Ihre Anregungen und Ideen für die Arbeit und zur Gestaltung unseres „Olbendorf aktuell“ entgegen. So können wir unser Olbendorf noch lebenswerter gestalten!





# Dürfen wir vorstellen ...

## Renate Graf, die Ordnungsliebende

Renate legt großen Wert auf Sauberkeit. Deshalb hat sie sich entschlossen, in ihren letzten Berufsjahren bei uns in der Gemeinde die Reinigung mitzugestalten. Seit Februar 2023 bringt sie deshalb täglich unsere Volksschule zum Glänzen, unterstützt bei der Essensausgabe und trägt somit zum Wohlfühlen unserer SchülerInnen und LehrerInnen bei.

Mit sauberer Arbeit zum perfekten Ergebnis – dies setzt Renate für unsere Gemeinde um.

Unsere Renate in drei Worten:

konsequent, bodenständig, mitdenkend

Renate Graf:

*„Die schönste Bestätigung für mich ist, wenn ich anderen Menschen helfen kann.“*



## Eindrücke von der Ferienbetreuung 2023

Durch ein bunt-gemischtes Programm haben im heurigen Jahr wieder zahlreiche Kinder an der Ferienbetreuung teilgenommen. Mit einer Kombination aus Natur, Sport und Kreativität wurden in diesem Jahr 13 Kinder betreut.





## Start für die Olbendorfer „Taferlklassler“

Es ist jedes Jahr ein schönes Erlebnis, Kinder in ein neues Schuljahr und in einen neuen Lebensabschnitt zu begleiten. Bgm. Wolfgang Sodl besuchte die Schulanfänger der Volksschule Olbendorf, überreichte als kleines Willkommensgeschenk Buntstifte mit dem persönlichen Namen jedes Kindes und wünschte den Kindern einen guten Start und viel Erfolg auf ihrem weiteren Schulweg.



## Spendenübergabe an Sozialfonds Olbendorf

Der Sozialfonds Olbendorf hat es sich zur Aufgabe gemacht, Personen zu unterstützen, welche aufgrund sozialer Benachteiligung unschuldig in Not geraten sind. Bei der Feier anlässlich des 60. Geburtstages unseres Bürgermeisters LAbg. Wolfgang Sodl wurde für den Sozialfonds Olbendorf eine Spendenbox aufgestellt. Der Erlös von € 5.840,00 wurde nun an den Obmann Rudi Strobl überreicht. Der Theaterverein Olbendorf unter dem Obmann Christian Halper überreichte ebenfalls eine Spende in der Höhe von € 500,00 an den Sozialfonds Olbendorf.



## Übergabe ARBÖ-Warnwesten

Die Taferlklassler der Volksschule Olbendorf durften sich über Präsente freuen. ARBÖ Landesgeschäftsführer Martin Heissenberger, ARBÖ Obmann Romeo Malits, ARBÖ Obmann Stellv. Reinhold Heinzl und Bgm. LAbg. Wolfgang Sodl statteten der Klassenlehrerin Lisa Diewald und den Schulkindern einen Besuch ab, um ihnen die reflektierenden Warnwesten, die die Kinder auf ihrem Weg zur Schule im Straßenverkehr "gut sichtbar" machen sollen, zu übergeben. Denn gerade nach dem Schulbeginn im Herbst sind Schulkinder auch bei schlechten Sichtverhältnissen unterwegs.



## Es tut sich was in der Untermühl

Aufgrund des regnerischen Wetters wurde das 8. Untermühl Picknick am 22. Juli kurzfristig in einen Stadl verlegt. Jung und Alt aus der Untermühl, von 4 bis 85, genossen das gemütliche Zusammensein. Es wurde bis spät in die Nacht geplaudert und gelacht, gegessen, getrunken und Ideen ausgetauscht.



Anlässlich der Übernahme des Wohnhauses der Kerschitz-Mühle fand am 12. August das 1. Mühlenfest in der Untermühl statt. 81 Gäste feierten bis in die Morgenstunden, zu späterer Stunde mit dabei zwei Musiker aus Olbendorf.

## Workshop „Die 5 Sprachen der Liebe“ in der MZH Olbendorf

Claudia Macher: Expertin für Familienbegleitung, Bindung und systemische Beratungsmethode in der Einzel- und Gruppenberatung

Als erfahrene Dipl. Psychosoziale Beraterin und NLP-Trainerin in der Erwachsenenbildung widme ich mich mit Leidenschaft der Unterstützung von Familien in verschiedenen Lebenslagen. Mit einem Schwerpunkt auf Bindung und systemische Beratung habe ich mich intensiv mit diesen Themen auseinandergesetzt.

Für mich beginnt die Arbeit mit Bindung bereits in der Schwangerschaft, ich begleite Paare dabei, ihre Rolle als Väter und Mütter schon während dieser wichtigen Phase anzunehmen. Mit einem tiefen Verständnis für die Dynamik von familiären Beziehungen und einen systemischen Ansatz biete ich wertvolle Unterstützung für Familien, die nach Harmonie und Verbindung streben.

Besuchen Sie meine Homepage unter [www.claudiamacher.at](http://www.claudiamacher.at) um mehr über die Arbeit und Expertise zu erfahren.



Jeder Mensch drückt Liebe unterschiedlich aus und empfängt sie anders. Nicht nur in der Partnerschaft, sondern auch in der Familie, unter Freunden und im Beruf.

Wie dir das Wissen um die 5 Liebessprachen in all deinen Beziehungen dienlich sein kann, erfährst du in diesem Workshop.



### WORKSHOP „Die 5 Sprachen der Liebe“

**WANN: 20. Oktober 2023**

**BEGINN: 17:30 Uhr**

**WO: Mehrzweckhalle Olbendorf**

**DAUER: ca. 90 Minuten**

**KOSTEN: 25€ pro Person**

**INFO / ANMELDUNG: 0664/5386208**

## Energiekostenpauschale für Kleinst- und Kleinunternehmen

Mit der Energiekostenpauschale hilft die Bundesregierung Kleinst- und Kleinunternehmen dabei, die hohen Energiekosten zu bewältigen. **Sie ist eine Pauschalförderung in Höhe zwischen 110 € und 2.475 € und wird abhängig von der Branche und dem Jahresumsatz berechnet.**

Die Energiekostenpauschale kann rückwirkend für das Jahr 2022 beantragt werden.

Gefördert werden Klein- und Kleinstunternehmen mit einem **Mindestjahresumsatz von 10.000 € und einem Höchstjahresumsatz von 400.000 €**. Die Förderung erfolgt nach der De-minimis-Richtlinie der EU.

**Nähere Infos finden Sie unter <https://www.energiekostenpauschale.at/>.**



## „Wärmepreisdeckel“ statt Heizkostenzuschuss des Landes Burgenland

Der Wärmepreisdeckel kann **bis Ende des Jahres 2023** beantragt werden – es ist daher **ausreichend Zeit vorgesehen**, um die notwendigen Unterlagen zu sammeln und die Antragstellung durchzuführen!

Für die Berechnung der Förderungen müssen Sie Unterlagen über das **Jahreseinkommen Ihres Haushalts aus 2022 und die laufenden Heizkosten für 2023** vorlegen. Sinnvoll ist daher eine Beantragung erst dann, wenn Sie über diese Unterlagen verfügen.

Eine **Beantragung** ist per **Online-Antrag** oder **über Ihre Wohnsitzgemeinde** möglich.

Die Höhe der Förderung richtet sich **nach dem Nettojahreshaushaltseinkommen**, dh. dem **Einkommen aller im Haushalt hauptgemeldeten Personen**.

Als **zumutbare Heizkosten** ist folgender prozentueller Anteil des **Nettojahreshaushaltseinkommens vom Haushalt** selbst zu tragen:

- bei einem Netto-Jahreshaushaltseinkommens von bis zu € 33.000,-- 4%
- bei einem Netto-Jahreshaushaltseinkommens von bis zu € 43.000,-- 5%
- bei einem Netto-Jahreshaushaltseinkommens von bis zu € 63.000,-- 6%



Für Haushalte, die **2022 einen Heizkostenzuschuss des Landes bezogen** haben, gelten **3% des Nettojahreshaushaltseinkommens** als zumutbare Heizkosten.

Die Förderhöhe ergibt sich aus der **Differenz von 90% der angegebenen Heizkosten** des Haushalts für das Jahr 2023 und den **zumutbaren Heizkosten** des Haushalts.

Wird die **Heizung mit Strom** betrieben und der Heizstromverbrauch **nicht durch einen separaten Stromzähler** ausgewiesen, werden die über **2.900 kWh hinausgehenden Stromkosten** als Fördergrundlage für die Heizkosten herangezogen.

Die **maximale Förderhöhe beträgt € 2.000,--** pro Haushalt und Jahr.

**Einladung zur  
Bilder - und Fotoausstellung  
*Zuagroast und Hamkumma***

**von**

**Heidemarie Windsteig**

**und**

**Josef Tuider**

**In der Mehrzweckhalle Olbendorf**

**Eröffnung der Vernissage  
am Freitag den 13.10.2023 von 17-20 Uhr**

**Weiterer Ausstellungstermin:**

**Samstag den 14.10.2023 von 10-15 Uhr**





Heidemarie Windsteig

Geboren und tätig in Wien, in der Pension nach Olbendorf gezogen, deshalb ist der Titel unserer Ausstellung auch zugezogen und, ...

Gerne male ich Aquarelle manchmal Acrylbilder oder Bilder in Mischtechnik.  
Mit meinen Bildern möchte ich Freude gute Erinnerungen und ein wenig Farbe in den Alltag bringen.  
Kontakt: heidi.6102@gmx.at

Josef Tuider

Ich bin im Burgenland und der Oststeiermark in die Schule gegangen.  
Gearbeitet habe ich in der Mikrobiologie und in der Lebensmittelkontrolle zum Großteil in Wien.  
Zum Fotografieren bin ich über meine Reisen gekommen.  
All die praktischen Dinge, die man zum Fotografieren braucht, habe ich mir selber angeeignet.  
Nach vielen Jahren in Wien bin ich wieder im Südburgenland angekommen.



**Wir freuen uns auf Ihren  
geschätzten Besuch**



# Jagdgesellschaft Olbendorf

Das ist des Jägers Ehrenschild,  
dass er beschützt und hegt sein Wild,  
waldmännisch jagt, wie sich's gehört,  
den Schöpfer im Geschöpfe ehrt!

## EINLADUNG

### ZUM REHPFEFFER VOM HEIMISCHEN REH

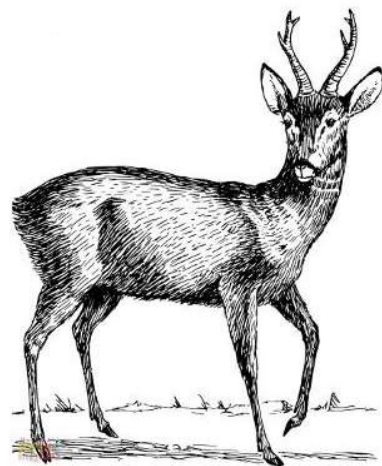
**WANN: SAMSTAG, 21. OKTOBER 2023**

**WO: SPORTANLAGE DES SV OLBENDORF**

**UHRZEIT: AB 12:00 UHR**

Keine Essensabholungen, Essen ausschließlich vor Ort

Solange der Vorrat reicht



AUF IHREN WERTEN BESUCH FREUT SICH DIE JAGDGESELLSCHAFT OLBENDORF

### Reh-Gulasch Essen der Jagdgesellschaft Olbendorf

Die Olbendorfer Jägerschaft veranstaltet am **21. Oktober 2023 ab 12:00 Uhr in der Sportkabine ein Reh-Gulasch Essen** (eher Rehpfeffer). Wir hoffen auf gutes Wetter, um auch den Außenbereich nutzen zu können und freuen uns über zahlreiche Besucher. Unbedingt anmerken möchten wir, dass wir **ausschließlich frisches, einheimisches Rehwild** für unsere Küche verwenden und weisen nochmals darauf hin, dass wir **laufend küchenfertige Wildbret-Stücke zum Kauf** anbieten können. Bestellungen für den Herbst oder/und die Weihnachtsfesttage nehmen wir jetzt schon entgegen. (Otto STAGL: 0676/574 76 69)



# BOCKBIER ANSTICH

mit Weisswürstl und Brezeln!



am Samstag,

# 25.11.

Beginn: 20 Uhr



im Gh. TURY  
**OLBENDORF**

Musik:

**Schlussverlosung des Gewinnspiels!**

# Die Musigeina

Weihnachtsduft liegt in der Luft...

## Herzliche Einladung zu Langos & Glühwein



Wo: Pflegekompetenzzentrum Olbendorf

Datum: 1. Dezember 2023

Uhrzeit: 16.00 Uhr bis 18.00 Uhr

- ◆ Verkauf von Mehlspeisen
- ◆ Ausstellung von Bastelarbeiten
- ◆ Gemütliche Feuerstelle
- ◆ Musikalische Begleitung durch die Schüler der Musikschule Stegersbach

*Der Reinerlös  
kommt unseren  
BewohnerInnen  
zugute!*

Wir freuen uns auf einen schönen Nachmittag!  
Das Team des Pflegekompetenzzentrum Olbendorf



## Forst-Informationstag in der MZH Olbendorf

Am **Samstag, den 21. Oktober 2023**, findet in der **MZH Olbendorf** ein Forst-Informationstag statt.

**Beginn ist um 08:00 Uhr** mit dem theoretischen Teil (Dauer ca. 1-1,5 Std.). Anschließend findet **bis ca. 13:00 Uhr** der **praktische Teil im Wald** statt.

Für den praktischen Teil ist ein **Schutzhelm bzw. eine Schutzausrüstung** mitzubringen!

**Bitte um Anmeldung im Gemeindeamt zu den Amtsstunden unter der Tel.Nr. 03326/527 51. (Begrenzte Teilnehmerzahl von max. 30 Personen)**



## Vorstellung „Öffentliches Wassergut“ online

Um den verschiedensten Kundenanfragen zum Thema Öffentliches Wassergut möglichst dem Zeitalter zu entsprechen, werden nunmehr einige wichtige Informationen im Wasserportal Burgenland dargestellt.

Neben der Angabe von Kontaktdaten wird das Öffentliche Wassergut im Generellen nähergebracht bzw. soll den verschiedensten Interessensgruppen, wie etwa den angrenzenden Liegenschaftseigentümern, dargestellt werden, welche Erfordernisse für die jeweiligen Anliegen, wie etwa die Nutzung von Teilflächen des Öffentlichen Wassergutes, notwendig sind bzw. worauf im Nahbereich von Gewässern z.B. bei Bauverfahren zu achten ist.

Die Themen zu den häufigsten Anfragen wurden nun aufgegriffen und kurz zusammengefasst beantwortet.

Sollten dennoch Fragen unbeantwortet bleiben oder durch den Inhalt nicht vollständig beantwortet worden sein, stehen die jeweiligen Vertreter des Verwalters des Öffentlichen Wassergutes gerne zur Verfügung.

Weitere Informationen finden Sie unter „[wasser.bgld.gv.at](http://wasser.bgld.gv.at)“.



## Sperrmüll an den Entsorgungsterminen richtig trennen!

Sperrmüll bitte **zerlegt in die richtige Sperrmüllmulde** geben—nämlich Möbel aus Holz, Türen, Tische, etc. in die Holzmulde, Sperrmüll aus Metall bitte in den dafür vorgesehenen Metallcontainer sowie sonstiger Sperrmüll in den dafür bestimmten Container!

**Nicht alles, was sperrig ist, ist auch Sperrmüll!** Verwenden Sie bitte die dafür **vorgesehenen Entsorgungsmöglichkeiten**:

- Altglas in den Glascontainer
- Metallverpackungen in den Metallcontainer
- Leichtverpackungen in den gelben Sack, der zu den vorgegebenen Terminen von Ihrem Haus abgeholt wird!
- Schachteln und Kartonagen bitte in Ihre Altpapiertonne bzw. an den Abholterminen neben der Tonne bereitstellen
- Altkleider bzw. noch tragbare Kleidungsstücke bitte in die Altkleidercontainer
- Elektroaltgeräte, Altöl sowie Batterien/Lithiumbatterien werden an den Sperrmüllterminen von unseren Gemeindearbeitern entgegengenommen! Bei Lithiumbatterien bitte immer die Pole bzw. lose Drähte abkleben oder in Plastiksackerl abgeben.

**Wir bitten die oben genannten Regeln einzuhalten, den Außenbereich des Bauhofes sauber zu halten und keine unbefugten Ablagerungen, wie auf den Fotos ersichtlich, durchzuführen!**

**Auch das Betreten der Container für Unbefugte ist ausnahmslos verboten!**



**thermomix**

**Buchen Sie jetzt ein Show Kochen!**



**Einfach. Selbst. Gemacht.**  
Der neue Thermomix® TM6

Selina Schlemmer  
Beraterin  
0664 572 53 31  
selina.schlemmer@gmx.at

**Show Kochen**

TM6316/032019

**medon**  
MESS.SYSTEME

7534 OLBENDORF, Greiner 724  
4230 PREGARTEN, Gutaverstraße 11  
office@medon.at | +43 3326 546 79

**DURCHFLUSS**  
WWW.MEDON.AT PHOTOMETER

**ANALYSE**  
SENSORIK

**DRUCK**

**TEMPERATUR**

**SCHÜTTGUTMESSTECHNIK**

**FLUOROMETER**

**NIVEAU**  
LOHNMESSUNG

**BAST in Olbendorf**

Seit 4. September 2023 gibt es im Süd- und Mittelburgenland das Burgenländische Anrufsammeltaxi BAST. Mit diesem System gibt es die Möglichkeit, unkompliziert und rasch mit einem öffentlichen Verkehrsmittel von A nach B zu kommen. Auch in Olbendorf wurden 43 Haltpunkte definiert. Ziel dabei war es, dass für jeden Gemeindebewohner/jede Gemeindebewohnerin ein Haltepunkt im Radius von nicht mehr als 300 Meter zu Fuß erreichbar ist. Die Folder dazu liegen im Gemeindeamt auf!



**BAST**  
Burgenländisches Anruf-Sammeltaxi

- anrufen
- einsteigen
- sicher ankommen

Olbendorf

0800 500 805  
BAST RUFEN!

burgenland

### Doppelstabmattenzaun günstig abzugeben

Zum Verkauf stehen insgesamt ca. 45 m Doppelstabmatten inkl. Steher!

Interessenten bitte unter der Tel. Nr. 0650/500 83 42 melden!

### Semestertickets für ordentliche Studierende

Das Land Burgenland gewährt wieder für ordentliche Studierende für das Wintersemester 2023/24 und Sommersemester 2024 einen Zuschuss von 50% der nachgewiesenen Kosten, jedoch max. € 76,00. Anträge für das Wintersemester 2023/24 können im Zeitraum vom 1. Oktober 2023 bis 15. Februar 2024 und für das Sommersemester 2024 vom 1. März bis 15. Juli 2024 abgegeben werden. Nach Zusicherung vom Land Burgenland wird, gegen Vorlage dieser, **der gleiche Betrag von der Gemeinde** übernommen. Das Antragsformular vom Land Burgenland liegt bei der Gemeinde auf oder unter „www.burgenland.at“.

### PKW zu verkaufen

Zum Verkauf steht ein Suzuki Wagon R, Baujahr 2004.

Service und Pickerl neu.

Interessenten bitte unter der Tel. Nr. 0664/345 29 01 melden!

### Wohnung in Wien zu vermieten

80 m<sup>2</sup> Wohnung in 1100 Wien, Laxenburgerstraße 33 zu vermieten. U1 in 5min. und Hauptbahnhof in 10min. zu erreichen! 3 Zimmer, Küche, Bad und WC. Miete Kalt: € 750,00

Interessenten bitte unter der Tel. Nr. 0664/788 35 07 melden!

### Aktion – 25%

auf Schlafzimmerelemente, Matratzen, Lattenroste und Betten aus Zirbe Massiv

**MÖBEL**  
**Konrath**

A-7534 Olbendorf, Tulmen 195  
Mobil: 0664/9364605 - E-Mail: martin.konrath@aon.at

## Nächste Ausgabe von **olbendorf** *aktuell*

**Redaktionsschluss: 6. November 2023**

Bitte beachten Sie, dass dies heuer die letzte „Olbendorf Aktuell“-Ausgabe sein wird. Geben Sie uns deshalb bitte auch all Ihre Termine und Veranstaltungen für die Ball- u. Faschingsaison rechtzeitig bekannt!

**Kontakt:**

Gemeinde Olbendorf, Dorf 1, 7534 Olbendorf,

Tel. 03326/527 51-0 • www.olbendorf.at •

post@olbendorf.bgld.gv.at

**Öffnungszeiten:**

Montag - Donnerstag 8:00 - 12:00 Uhr

Freitag 8:00 - 12:00 Uhr und 14:00 - 17:00 Uhr

**Sprechstunden des Bürgermeisters:**

Mittwoch 10:00 - 12:00 Uhr

Freitag 15:00 - 17:00 Uhr

oder nach telefonischer Vereinbarung

**Ihr Bürgermeister**